



**Revue des Sciences humaines  
et sociales, Lettres, Langues et  
Civilisations**

**ISSN  
(E) 2958-2814  
(P) 3006-306X**

**Volume 3, Numéro 1, Janvier 2025**

**Université Alassane Ouattara  
UFR Communication Milieu et Société**

*[revue.akiri-uao.org](http://revue.akiri-uao.org)*



ISSN-L: **2958-2814**

ISSN-P: **3006-306X**

DOI: <https://dx.doi.org/10.4314/akiri>.

Site web: <https://revue.akiri-uao.org/>

E-mail : [revueakiri@gmail.com](mailto:revueakiri@gmail.com)

**Editeur**

UFR Communication, Milieu et Société

Université Alassane Ouattara, Bouaké (Côte d'Ivoire)



ISSN-L: **2958-2814**

ISSN-P: **3006-306X**

## INDEXATIONS INTERNATIONALES

Pour toutes informations sur l'indexation internationale de la revue *AKIRI*, consultez les bases de données ci-dessous :

**auré HAL**  
accès aux données  
de référence de HAL

<https://aurehal.archives-ouvertes.fr/journal/read/id/398946>

**Mirabel**  
“(RE) CUEILLIR  
LES SAVOIRS”

<https://reseau-mirabel.info/revue/15150/Akiri>



<http://sjifactor.com/passport.php?id=23334>

**ORCID**

<https://orcid.org/0009-0002-6794-1377>

**Academic  
Resource  
Index**  
ResearchBib

<https://journalseeker.researchbib.com/view/issn/2958-2814>

**AJOL**  
AFRICAN JOURNALS ONLINE

<https://www.ajol.info/index.php/akiri>

**IPIndexing**  
Indexing Portal

[https://ipindexing.com/journal-details/AKIRI-\(Revue-des-sciences-humaines-et-sociales-lettres-langues-et-civilisations\)/2360](https://ipindexing.com/journal-details/AKIRI-(Revue-des-sciences-humaines-et-sociales-lettres-langues-et-civilisations)/2360)

**DRJI**

<https://olddrji.lbp.world/IndexingCertificate.aspx?jid=14086>

**SJIF 2024 : 5.214**

ISSN-L: 2958-2814

ISSN-P: 3006-306X

REVUE ELECTRONIQUE

**AKIRI**

Revue Scientifique des Sciences humaines et sociales, Lettres, Langues et Civilisations

E-ISSN 2958-2814 (Online ou en Ligne)

I-ISSN 3006-306X (Print ou imprimé)

**Equipe Editoriale**

Coordinateur Général : BRINDOUMI Kouamé Atta Jacob

Directeur de publication : MAMADOU Bamba

Rédacteur en chef : KONE Kiyali

Chargé de diffusion et de marketing : KONE Kpassigué Gilbert

Webmaster : KOUAKOU Kouadio Sanguen

**Comité Scientifique**

SEKOU Bamba, Directeur de recherches, IHAAA, Université Félix Houphouët-Boigny

OUATTARA Tiona, Directeur de recherches, IHAAA, Université Félix Houphouët-Boigny

LATTE Egue Jean-Michel, Professeur titulaire, Université Alassane Ouattara

FAYE Ousseynou, Professeur titulaire, Université Cheick Anta Diop

GOMGNIMBOU Moustapha, Directeur de recherches, CNRST,

ALLOU Kouamé René, Professeur titulaire, Université Félix Houphouët-Boigny

KAMATE Banhouman André, Professeur titulaire, Université Félix Houphouët-Boigny

ASSI-KAUDJHIS Joseph Pierre, Professeur titulaire, Université Alassane Ouattara

SANGARE Abou, Professeur titulaire, Université Peleforo Gbon Coulibaly

SANGARE Souleymane, Professeur titulaire, Université Alassane Ouattara

CAMARA Moritié, Professeur titulaire, Université Alassane Ouattara

COULIBALY Amara, Professeur titulaire, Université Alassane Ouattara

NGAMOUNTSIKA Edouard, Professeur titulaire, Université Marien N'gouabi de Brazzaville

KOUASSI Kouakou Siméon, Professeur titulaire, Université de San-Pedro

BATCHANA Esohanam, Professeur titulaire, Université de Lomé

N'SONSSISA Auguste, Professeur titulaire, Université Marien N'gouabi de Brazzaville

DEDOMON Claude, Professeur titulaire, Université Alassane Ouattara

BAMBA Mamadou, Professeur titulaire, Université Alassane Ouattara

NGUE Emmanuel, Maître de conférences, Université de Yaoundé I

N'GUESSAN Mahomed Boubacar, Professeur titulaire, Université Félix Houphouët-Boigny

BA Idrissa, Professeur titulaire, Université Cheick Anta Diop

KAMARA Adama, Maître de conférences, Université Alassane Ouattara

SARR Nissire Mouhamadou, Maître de conférences, Université Cheick Anta Diop

ALLABA Djama Ignace, Maître de conférences, Université Félix Houphouët-Boigny

DIARRASSOUBA Bazoumana, Maître de conférences, Université Alassane Ouattara

TOPPE Eckra Lath, Maître de conférences, Université Alassane Ouattara

M'BRA Kouakou Désiré, Maître conférences, Université Alassane Ouattara

**ISSN-L: 2958-2814****ISSN-P: 3006-306X**

## **Comité de Lecture**

BATCHANA Essohanam, Professeur titulaire, Université de Lomé  
 N'SONSSISA Auguste, Professeur titulaire, Marien N'gouabi de Brazzaville  
 CAMARA Moritié, Professeur titulaire, Université Alassane Ouattara  
 FAYE Ousseynou, Professeur titulaire, Université Cheick Anta Diop  
 BA Idrissa, Maître de conférences, Université Cheick Anta Diop  
 BAMBA Mamadou, Professeur titulaire, Université Alassane Ouattara  
 SARR Nissire Mouhamadou, Maître de conférences, Université Cheick Anta Diop  
 GOMGNIMBOU Moustapha, Directeur de recherches,  
 DEDOMON Claude, Professeur titulaire, Université Alassane Ouattara  
 BRINDOUMI Atta Kouamé Jacob, Professeur titulaire, Université Alassane Ouattara  
 DIARRASOUBA Bazoumana, Maître de conférences, Université Alassane Ouattara  
 ALABA Djama Ignace, Maître de conférences, Université Alassane Ouattara  
 DEDE Jean Charles, Maître-Assistant, Université Alassane Ouattara  
 BAMBA Abdoulaye, Maître de conférences, Université Félix Houphouët-Boigny  
 BAKAYOKO Mamadou, Maître de conférences, Université Alassane Ouattara  
 SANOGO Lamine Mamadou, Directeur de recherches, CNRST, Ouagadougou  
 GOMA-THETHET Roval, Maître-Assistant, Université Marien N'gouabi de Brazzaville  
 GBOCHO Roselyne, Maître-Assistante, Université Alassane Ouattara  
 SEKA Jean-Baptiste, Maître-Assistant, Université Lorognon Guédé,  
 SANOGO Tiantio, Maître-Assistante, Institut National Supérieur des Arts et de l'Action Culturelle  
 ETTIEN N'doua Etienne, Maître-Assistant, Université Félix Houphouët-Boigny  
 DJIGBE Sidjé Edwige Françoise, Maître-Assistante, Université Alassane Ouattara  
 YAO Elisabeth, Maître-Assistante, Université Alassane Ouattara

## **Comité de rédaction**

N'SONSSISA Auguste, Professeur titulaire, Marien N'gouabi de Brazzaville  
 KONÉ Kpassigué Gilbert, Maître-Assistant, Histoire, Université Alassane Ouattara  
 KONÉ Kiyali, Maître-Assistant, Histoire, Université Péléforo Gon Coulibaly  
 BAKAYOKO Mamadou, Maître de Conférences, Philosophie, Université Alassane Ouattara  
 OULAI Jean-Claude, Professeur titulaire, Communication, Université Alassane Ouattara  
 MAMADOU Bamba, Maître-Assistant, Histoire, Université Alassane Ouattara  
 TOPPE Eckra Lath, Maître de Conférences, Etudes Germaniques, Université Alassane Ouattara,  
 ALLABA Djama Ignace, Maître de Conférences, Etudes Germaniques, Université Félix Houphouët-Boigny,  
 KONAN Koffi Syntor, Maître de Conférences, Espagnol, Université Alassane Ouattara  
 SIDIBÉ Moussa, Maître-Assistant, Lettres Modernes, Université Alassane Ouattara  
 ASSUÉ Yao Jean-Aimé, Maître de Conférences, Géographie, Université Alassane Ouattara  
 KAZON Diescieu Aubin Sylvère, Maître de Conférences, Criminologie, Université Félix Houphouët-Boigny  
 MEITÉ Ben Soualiou, Maître de Conférences, Histoire, Université Félix Houphouët-Boigny  
 BALDÉ Yoro Mamadou, Assistant, FASTEF, Université Cheikh Anta Diop de Dakar  
 MAWA Miraille-Clémence, Chargée de cours, Université de Bamenda

## Contacts

Site web: <https://revue.akiri-uao.org/>

DOI: <https://dx.doi.org/10.4314/akiri>.

E-mail : [revueakiri@gmail.com](mailto:revueakiri@gmail.com)

Tél. : + 225 0748045267 / 0708399420/ 0707371291

### Liens des indexations internationales :

Auré HAL : <https://aurehal.archives-ouvertes.fr/journal/read/id/398946>

Mir@bel : <https://reseau-mirabel.info/revue/15150/Akiri>

Sjifactor: <http://sjifactor.com/passport.php?id=23334>

ORCID: <https://orcid.org/0009-0002-6794-1377>

AJOL: <https://www.ajol.info/index.php/akiri>

IPIndexing: [https://ipindexing.com/journal-details/AKIRI-\(Revue-des-sciences-humaines-et-sociales,-lettres,-langues-et-civilisations\)/2360](https://ipindexing.com/journal-details/AKIRI-(Revue-des-sciences-humaines-et-sociales,-lettres,-langues-et-civilisations)/2360)

DRJI: <https://olddrji.lbp.world/IndexingCertificate.aspx?id=14086>

ISSN-L: 2958-2814

ISSN-P: 3006-306X

## PRESENTATION DE LA REVUE AKIRI

Dans un environnement marqué par la croissance, sans cesse, des productions scientifiques, la diffusion et la promotion des acquis de la recherche deviennent un impératif pour les acteurs du monde scientifique. Perçues comme un patrimoine, un héritage à léguer aux générations futures, les productions scientifiques doivent briser les barrières et les frontières afin d'être facilement accessibles à tous.

Ainsi, s'inscrivant dans la dynamique du temps et de l'espace, la revue « **AKIRI** » se présente comme un outil de promotion et de diffusion des résultats des recherches des enseignants-chercheurs et chercheurs des universités et de centres de recherches de Côte d'Ivoire et d'ailleurs. Ce faisant, elle permettra aux enseignants-chercheurs et chercheurs de s'ouvrir davantage sur le monde extérieur à travers la diffusion de leurs productions intellectuelles et scientifiques.

**AKIRI** est une revue à parution trimestrielle de l'Unité de Formation et de Recherches (UFR) : Communication, Milieu et Société (CMS) de l'Université Alassane Ouattara. Elle publie les articles dans le domaine des Sciences humaines et sociales, Lettres, Langues et Civilisations. Sans toutefois être fermée, cette revue privilégie les contributions originales et pertinentes. Les textes doivent tenir compte de l'évolution des disciplines couvertes et respecter la ligne éditoriale de la revue. Ils doivent en outre être originaux et n'avoir pas fait l'objet d'une acceptation pour publication dans une autre revue à comité de lecture.

## **PROTOCOLE DE REDACTION DE LA REVUE AKIRI**

La revue *AKIRI* n'accepte que des articles inédits et originaux dans diverses langues notamment en allemand, en anglais, en espagnol et en Français. Le manuscrit est remis à deux instructeurs, choisis en fonction de leurs compétences dans la discipline. Le secrétariat de la rédaction communique aux auteurs les observations formulées par le comité de lecture ainsi qu'une copie du rapport, si cela est nécessaire. Dans le cas où la publication de l'article est acceptée avec révisions, l'auteur dispose alors d'un délai raisonnable pour remettre la version définitive de son texte au secrétariat de la revue

### **Structure générale de l'article :**

Le projet d'article doit être envoyé sous la forme d'un document Word, police Times New Roman, taille 12 et interligne 1,5 pour le corps de texte (sauf les notes de bas de page qui ont la taille 10 et les citations en retrait de 2 cm à gauche et à droite qui sont présentées en taille 11 avec interligne 1 ou simple). Le texte doit être justifié et ne doit pas excéder 18 pages. Le manuscrit doit comporter une introduction, un développement articulé, une conclusion et une bibliographie.

### **Présentation de l'article :**

- Le titre de l'article (15 mots maximum) doit être clair et concis. De taille 14 pts gras, il doit être centré.
- Juste après le titre, l'auteur doit mentionner son identité (Prénom et NOM en gras et en taille 12), ses adresses (institution, e-mail, pays et téléphones en italique et en taille 11)
- Le résumé (200 mots au maximum) présenté en taille 10 pts ne doit pas être une reproduction de la conclusion du manuscrit. Il est donné à la fois en français et en anglais (abstract). Les mots-clés (05 au maximum, taille 10pts) sont donnés en français et en anglais (key words)
- Le texte doit être subdivisé selon le système décimal et ne doit pas dépasser 3 niveaux exemples : (1. - 1.1. - 1.2. ; 2. - 2.1. -2.2. - 2.3. - 3. - 3.1. - 3.2. etc.)
- Les références des citations sont intégrées au texte comme suit : (L'initial du prénom suivi d'un point, nom de l'auteur avec l'initiale en majuscule, année de publication suivie de deux points, page à laquelle l'information a été prise). Ex : (A. Kouadio, 2000 : 15).
- La pagination en chiffre arabe apparait en haut de page et centrée.
- Les citations courtes de 3 lignes au plus sont mises en guillemet français («...»), mais sans italique.

**N.B.** : Les caractères majuscules doivent être accentués. Exemple : État, À partir de ...



### Références bibliographiques

Ne sont utilisées dans la bibliographie que les références des documents cités. Les références bibliographiques sont présentées par ordre alphabétique des noms d'auteur. Les divers éléments d'une référence bibliographique sont présentés comme suit : NOM et Prénom (s) de l'auteur, Année de publication, zone titre, lieu de publication, zone éditeur, pages (p.) occupées par l'article dans la revue ou l'ouvrage collectif.

Dans la zone titre, le titre d'un article est présenté entre guillemets et celui d'un ouvrage, d'un mémoire ou d'une thèse, d'un rapport, d'une presse écrite est présenté en italique. Dans la zone éditeur, on indique la maison d'édition (pour un ouvrage), le Nom et le numéro/volume de la revue (pour un article). Au cas où un ouvrage est une traduction et/ou une réédition, il faut préciser après le titre le nom du traducteur et/ou l'édition (ex : 2<sup>nde</sup> éd.).

Les références des sources d'archives, des sources orales et les notes explicatives sont numérotées en série continue et présentées en bas de page.

- Pour les sources orales, réaliser un tableau dont les colonnes comportent un numéro d'ordre, nom et prénoms des informateurs, la date et le lieu de l'entretien, la qualité et la profession des informateurs, son âge ou sa date de naissance et les principaux thèmes abordés au cours des entretiens. Dans ce tableau, les noms des informateurs sont présentés en ordre alphabétique
- Pour les sources d'archives, il faut mentionner en toutes lettres, à la première occurrence, le lieu de conservation des documents suivi de l'abréviation entre parenthèses, la série et l'année. C'est l'abréviation qui est utilisée dans les occurrences suivantes :  
Ex. : Abidjan, Archives nationales de Côte d'Ivoire (A.N.C.I), 1EE28, 1899.
- Pour les ouvrages, on note le NOM et le prénom de l'auteur suivis de l'année de publication, du titre de l'ouvrage en italique, du lieu de publication, du nom de la société d'édition et du nombre de page.  
Ex : LATTE Egue Jean-Michel, 2018, *L'histoire des Odzukru, peuple du sud de la Côte d'Ivoire, des origines au XIX<sup>e</sup> siècle*, Paris, L'Harmattan, 252 p.
- Pour les périodiques, le NOM et le(s) prénom(s) de l'auteur sont suivis de l'année de la publication, du titre de l'article entre guillemets, du nom du périodique en italique, du numéro du volume, du numéro du périodique dans le volume et des pages.  
Ex : BAMBA Mamadou, 2022, « Les Dafing dans l'évolution économique et socio-culturelle de Bouaké, 1878-1939 », *NZASSA*, N°8, p.361-372.

**NB** : Les articles sont la propriété de la revue.

## SOMMAIRE

### LANGUES, LETTRES ET CIVILISATIONS

#### Anglais

1. **The Aesthetics of Utopia and Essentialism in African and Diasporic Women’s Literature**  
Saliou DIONE..... 1-15  
<https://dx.doi.org/10.4314/akiri.v3i1.1>
2. **Proverbs and ideational metafunction in chinua achebe’s arrow of god**  
Lallé Michaël ZOUBA & Gérard MILLOGO..... 16-31  
<https://dx.doi.org/10.4314/akiri.v3i1.2>
3. **The Narrative Instinct as Conflicts Controller and Peace Generator in Bediako Asare’s *Rebel***  
Kemealo ADOKI..... 32-45  
<https://dx.doi.org/10.4314/akiri.v3i1.3>

#### Lettres Modernes

4. **Les rapports de pouvoirs déséquilibrés dans Les Petits-fils nègres de Vercingétorix d’Alain Mabanckou**  
Faustin Mezui M’okane..... 46-58  
<https://dx.doi.org/10.4314/akiri.v3i1.4>
5. **Les traces du colonialisme dans la littérature camerounaise**  
Marthe Prisca LETSETSENGUI ..... 59-70  
<https://dx.doi.org/10.4314/akiri.vi3i1.5>
6. **L’ancrage culturel dans La Colère des dieux : un enjeu narratologique du récit filmique**  
Soungalo COULIBALY, Maténé OUATTARA,  
Mamadou BAYALA & Yamba Prosper NIKIEMA..... 71-88  
<https://dx.doi.org/10.4314/akiri.v3i1.6>
7. **La grossophobie dans riposte (2022) de louisa reid et gordofobia (2022) de Gisel Navarro : stigmatisation et autodépréciation des personnages en surcharge pondérale**  
D’Acise Junior NGUIMBI..... 85-95  
<https://dx.doi.org/10.4314/akiri.v3i1.7>

### COMMUNICATION, SCIENCES DU LANGAGE, ARTS ET PATRIMOINE

#### Sciences du langage et de la communication

8. **Usages du téléphone mobile dans les activités scolaires hors classe des élèves de Terminal du lycée Chaminade de Brazzaville.**  
Antonin Idriss BOSSOTO..... 96-113  
<https://dx.doi.org/10.4314/akiri.v3i1.8>

- 9. Étude comparée du syntagme épithétique de trois langues gur :  
le kabiyyè, le moba et le gulmancema**  
Assolissin HALOUBIYOU & Djahéma GAWA ..... 114-125  
<https://dx.doi.org/10.4314/akiri.v3i1.9>
- 10. Les prédicatifs non verbaux du marka**  
Nébremy DAO..... 126-138  
<https://dx.doi.org/10.4314/akiri.v3i1.10>
- 11. Insertion de néologismes dans la presse écrite burkinabè :  
conditions d'émergence dans un contexte multilingue**  
Célestin ZOUMBARA..... 139-154  
<https://dx.doi.org/10.4314/akiri.v3i1.11>

### Arts et Culture

- 12. La dot en nature ou cuadikpaabu :  
fondement d'une culture endogène de paix au Núngu**  
Germain OUALLY & Yendifimba Dieudonné LOUARI..... 155-170  
<https://dx.doi.org/10.4314/akiri.vi31.12>

### SCIENCES HUMAINES ET SOCIALES

#### Histoire

- 13. Diagnostiquer et conjurer le mauvais sort chez les Gbaya  
du Cameroun en contexte post-moderne**  
Jeannette Sylvie PILO ATTA ..... 171-186  
<https://dx.doi.org/10.4314/akiri.v3i1.13>
- 14. Production artistique contemporaine au Burkina Faso :  
manifestation de l'abstraction en sculpture et en batik**  
SANDWIDI Hyacinthe, SANFO Moctar & TOME Adama.....187-201  
<https://dx.doi.org/10.4314/akiri.vi31.14>
- 15. Arts et mutations en Afrique : entre visible et invisible,  
quelle identité pour l'art africain ?**  
Opêoluwa Blandine AGBAKA..... 202-214  
<https://dx.doi.org/10.4314/akiri.v3i1.15>
- 16. Contraintes coloniales en Haute-Volta / Haute-Côte d'Ivoire et  
migrations de fuite en Gold Coast britannique**  
Serge Noël OUÉDRAOGO..... 215-232  
<https://dx.doi.org/10.4314/akiri.v3i1.16>
- 17. Le mos majorum, facteur d'incompatible entre le prince romain et  
le philosophe stoïcien des Julio-Claudiens aux Flaviens ?**  
Robert Adama SENE & Moussa Aleyri Salam SY ..... 233-245  
<https://dx.doi.org/10.4314/akiri.v3i1.17>

**Géographie**

- 18. Les Femmes rurales face aux défis de l'autonomisation financière : cas de culture du souchet (*Cyperus esculentus*) dans le canton Dyh au Département de la Tandjilé Ouest/Tchad.**  
 KELGUE Salomon ..... 246-258  
<https://dx.doi.org/10.4314/akiri.v3i1.18>
- 19. Impact de la RN2 sur la production et la commercialisation des cossettes de manioc séchées dans la sous-préfecture de Ngo**  
 LINGUIONO Chelmyh Duplosin ..... 259-274  
<https://dx.doi.org/10.4314/akiri.v3i1.19>
- 20. Analyse de l'assainissement et risques sanitaires dans les quartiers de Mfilou-Ngamaba à Brazzaville (République du Congo)**  
 Syviney Franck Laurel BAKANAHONDA ..... 275-288  
<https://dx.doi.org/10.4314/akiri.v3i1.20>
- 21. La Falémé, entre agriculteurs et miniers : analyse des mobilisations sociales dans un espace aurifère transfrontalier (Sénégal, Mali)**  
 El Hadji Serigne TOP & Mouhamadou Lamine DIALLO ..... 289-306  
<https://dx.doi.org/10.4314/akiri.v3i1.21>
- 22. Culture industrielle de canne à sucre et mutations socio-economiques dans la ville de Nkayi (Congo)**  
 Guy Rodrigue MOUANDA NIAMBA,  
 Gilles Freddy MIALOUNDAMA BAKOUÉTILA &  
 Yolande BERTON-OFOUÉMÉ..... 307-324  
<https://dx.doi.org/10.4314/akiri.v3i1.22>
- 23. Environnement insalubre des centres de soins infirmiers de Yamoussoukro : une pluralité de facteurs**  
 DIARRASSOUBA Bazoumana & DOLLOU Andréa Cyrielle Blailatien ..... 325-341  
<https://dx.doi.org/10.4314/akiri.v3i1.23>
- 24. De l'écotourisme à la valorisation socio-culturelle et économique des ruines de Loropéni au Burkina Faso (Afrique de l'Ouest)**  
 Innocent Hibort HIEN, Frédéric BATIONO &  
 Yélézouomin Stéphane Corentin SOME..... 342-355  
<https://dx.doi.org/10.4314/akiri.v3i1.24>
- 25. Incidences de la croissance de la ville de N'Djaména sur les terres agricoles de Malo-Gaga**  
 Hinsoubé DJONZOUNÉ & Mahadjir ADOUM IDRISSE..... 356-366  
<https://dx.doi.org/10.4314/akiri.v3i1.25>

- 26. Perception et stratégies d'adaptation des agriculteurs aux changements climatiques dans le Système Faguibine**  
 Mahamadou ABOCAR, Sory Ibrahima Fofana,  
 Abdoukadro Oumarou TOURÉ & Habiboulaye D. Maiga..... **367-385**  
<https://dx.doi.org/10.4314/akiri.v3i1.26>

### Philosophie

- 27. La structure de base rawlsienne : un ferment pour la justice sociale en Afrique subsaharienne**  
 Jean Joel BAHI..... **386-405**  
<https://dx.doi.org/10.4314/akiri.v3i1.27>
- 28. Karl Marx et la démocratie**  
 Ouétien Yves Arsène DAO & Guy Olivier YAMÉOGO..... **406-421**  
<https://dx.doi.org/10.4314/akiri.v3i1.28>
- 29. Droits de l'Homme et paix : quels rapports dans les sociétés politiques francophones Ouest-africaines ?**  
 Firmin Wilfried ORO..... **422-440**  
<https://dx.doi.org/10.4314/akiri.v3i1.29>
- 30. Oralité et pédagogie chez les Akwa du Congo**  
 Pierre Hubert MFOUTOU & Marlon ALOUKI OBOUEMBE..... **441-454**  
<https://dx.doi.org/10.4314/akiri.v3i1.30>

### Anthropologie et sociologie

- 31. Dynamiques sociales et émergence des espaces de consommation de drogue « val val » en milieu rural ivoirien**  
 Amoin Kanou Rébéka KAKOU-AGNIMOU..... **455-471**  
<https://dx.doi.org/10.4314/akiri.v3i1.31>
- 32. Déterminants socio-politiques des violences électorales en Afrique : Cas de Saponé, Burkina Faso**  
 Brahima SODRE & Paul-Marie MOYENGA..... **472-487**  
<https://dx.doi.org/10.4314/akiri.v3i1.32>
- 33. Participation politique et abstention : les jeunes étudiants de Daloa face aux défis électoraux**  
 Mariame Tata FOFANA & Bogui Landry Fernand NIAVA..... **488-505**  
<https://dx.doi.org/10.4314/akiri.v3i1.33>
- 34. Héritage des biens fonciers et crise des liens familiaux à Abengourou (Côte d'Ivoire)**  
 Adjé Pascal TANOÛ & Assamoi Isidore ETTY..... **506-525**  
<https://dx.doi.org/10.4314/akiri.v3i1.34>

- 35. Symbolique du "foyer feu" :  
une analyse des dynamiques sociales au Gabon**  
Inna Gabrielle MAYILA épouse GAWANDJI. OLOUNDIGOLO..... 526-540  
<https://dx.doi.org/10.4314/akiri.v3i1.35>
- 36. Parti au pouvoir et opposition :  
de la mémoire politique aux alliances au Cameroun**  
Catherine NGONO..... 541-555  
<https://dx.doi.org/10.4314/akiri.v3i1.36>
- 37. Résilience du système de santé burkinabè face à la COVID-19 :  
perceptions du personnel de santé**  
Blahima KONATE, Abdramane, BERTHE, Hermann BADOLO,  
Hermann BAZIE, Isidore TRAORE,  
Awa MIEN & Hervé M HIEN..... 556-567  
<https://dx.doi.org/10.4314/akiri.v3i1.37>
- 38. Les figures infantiles de la migration à Bobo-Dioulasso :  
acteurs, motifs, trajectoires et facteurs de vulnérabilité**  
SAWADOGO Honorine Pegdwendé & GNESSI Siaka..... 568-585  
<https://dx.doi.org/10.4314/akiri.v3i1.38>
- 39. Les talibés de Baye Niasse et la COMAS :  
un narratif autour d'une coopérative paysanne**  
Cheikh El Hadji Abdoulaye NIANG..... 586-608  
<https://dx.doi.org/10.4314/akiri.v3i1.39>

## Psychologie

- 40. Stratégies éducatives des familles et gestion de la pauvreté sur le  
développement cognitif des enfants dans la ville de Man (Côte d'Ivoire)**  
Kouakou Mathias AGOSSOU..... 609-627  
<https://dx.doi.org/10.4314/akiri.v3i1.40>
- 41. Impact de la résilience sur la charge virale  
des orphelins et enfants vulnérables du VIH**  
Kodzo Jude GUEDE & Kaka KALINA ..... 628-642  
<https://dx.doi.org/10.4314/akiri.v3i1.41>

## Science de l'éducation

- 42. Comprendre les dysfonctionnements à l'aune des pratiques  
de GRH au sein des établissements DORIAN de Yopougon**  
Katty MAMBO & Rassidy OYENIRAN..... 643-664  
<https://dx.doi.org/10.4314/akiri.v3i1.42>
- 43. Voyage d'études et renforcement des compétences des enseignants du  
supérieur au Burkina Faso : cas de l'université Norbert Zongo (UNZ)**  
Joseph BEOGO..... 665-678  
<https://dx.doi.org/10.4314/akiri.v3i1.43>

- 44. Impact de l'Intelligence Artificielle sur les Interactions Étudiantes et optimisation de l'Apprentissage à l'Université de N'Djamena/Tchad**  
Nahoundongar MEKONDION, Abraham DAGUE &  
Mbaindo DJIMRABEL..... **679-697**  
<https://dx.doi.org/10.4314/akiri.v8i1.44>



## **Analyse de l'assainissement et risques sanitaires dans les quartiers de Mfilou-Ngamaba à Brazzaville (République du Congo)**

**Syviney Franck Laurel BAKANAHONDA**

*Maitre-Assistant (CAMES),*

*Département des Sciences Humaines*

*Université Marien NGOUABI (École Normale Supérieure),*

*Laboratoire d'Étude et de Recherche Pluridisciplinaire en Sciences Humaines  
et en Environnement (LERPSHE),*

*Brazzaville, République du Congo (République du Congo)*

*Email : [franckbakanahonda@gmail.com](mailto:franckbakanahonda@gmail.com)*

**Date de soumission :** 20-09-2024

**Date de publication :** 15-01-2025

**doi:** <https://dx.doi.org/10.4314/akiri.v3i1.20>

### **Résumé**

Le présent article analyse les risques sanitaires liés à la gestion défectueuse de l'assainissement dans les quartiers de l'arrondissement 7 Mfilou-Ngamaba à Brazzaville. La méthodologie de recherche adoptée s'est appuyée sur la recherche documentaire et l'enquête de terrain où un questionnaire a été adressé à 200 chefs de ménage répartis dans quatre quartiers en tenant compte de leur poids démographique et de la disponibilité des ménages à nous fournir des informations. Il ressort qu'à Mfilou-Ngamaba, les populations éprouvent des difficultés pour accéder à l'eau potable et souffrent d'une gestion irrationnelle des déchets solides et liquides à cause de l'absence d'équipements d'assainissement adéquats. Cette situation est à l'origine de diverses maladies : 57,5% pour le paludisme, 30,5% pour la typhoïde, 12% pour la grippe et 8,5% pour la diarrhée. L'urgence en termes d'amélioration d'un bon assainissement est de rigueur pour un arrondissement qui subit de plein fouet l'urbanisation incontrôlée de Brazzaville.

**Mots clés :** Brazzaville, Mfilou-Ngamaba, Arrondissement, Risques sanitaires, assainissement.

## **Analysis of sanitation and health risks in the neighborhoods of Mfilou-Ngamaba in Brazzaville (Republic of Congo)**

### **Abstract**

This article analyzes the health risks linked to defective sanitation management in the neighborhoods of district 7 Mfilou-Ngamaba in Brazzaville. The research methodology adopted was based on documentary research and field survey where a questionnaire was sent to 200 heads of household spread across four neighborhoods taking into account their demographic weight and the availability of households to provide us with information. It appears that in Mfilou-Ngamaba, the populations experience difficulties in accessing drinking water and suffer from irrational management of solid and liquid waste due to the absence of adequate sanitation equipment. This situation is the cause of various diseases: 57.5% for malaria, 30.5% for typhoid, 12% for influenza and 8.5% for diarrhea. The urgency in terms of improving good sanitation is essential for a district which is bearing the brunt of the uncontrolled urbanization of Brazzaville





**Keywords:** Brazzaville, Mfilou-Ngamaba, District, Health risks, sanitation

## **Introduction**

Les pays en développement, particulièrement ceux de l’Afrique, confrontés à un phénomène d’urbanisation sans précédent avec une population urbaine évoluant de 21 millions de personnes par an, ont du mal à offrir des conditions d’assainissement adéquates aux citoyens (P. Heinrigs, (2021 : 19). Le Congo, l’un des pays de l’Afrique centrale est confrontée à une urbanisation rapide et peine à assurer un environnement sain aux populations. On assiste dans les villes congolaises à des pratiques de gestion inadéquates des eaux usées et à la prolifération des déchets ménagers. À Brazzaville, l’arrondissement 7 Mfilou-Ngamaba n’échappe pas à ce triste tableau.

Mfilou-Ngamaba, un arrondissement situé à l’ouest de Brazzaville, connaît une urbanisation rapide. Sa population est passée de 196 460 habitants en 2007 pour se situer à 387 730 habitants en 2024 (INS-RGPH, 2007 et 2023). Cependant, cette croissance n’est pas accompagnée par un système d’assainissement efficace comme le démontre G. A. Yassi (2006 : 29). Ainsi, dans l’arrondissement 7 Mfilou-Ngamaba, on observe l’obstruction des ouvrages d’assainissement par des déchets ménagers, le déversement des eaux usées domestiques et des déchets ménagers dans la rue, le caniveau et la nature souligne S.F.L Bakanahonda (2020 : 155). Le constat fait sur le terrain révèle que les conditions d’assainissement à Mfilou-Ngamaba demeurent inadéquates et sont susceptibles de provoquer des risques sanitaires, notamment le développement de certaines pathologies comme le paludisme, la fièvre typhoïde, etc. L’étude soulève le problème de l’assainissement précaire, source de risques sanitaires dans l’arrondissement 7 Mfilou-Ngamaba. Dans quelle mesure l’assainissement inadéquat occasionne-t-il des risques sanitaires à Mfilou-Ngamaba ? Cette étude permet d’analyser les risques sanitaires liés à la gestion défectueuse de l’assainissement dans les quartiers de l’arrondissement 7 Mfilou-Ngamaba à Brazzaville. L’hypothèse émise est l’assainissement inapproprié engendre des risques sanitaires à Mfilou-Ngamaba.

### **1. Méthodologie de la recherche**

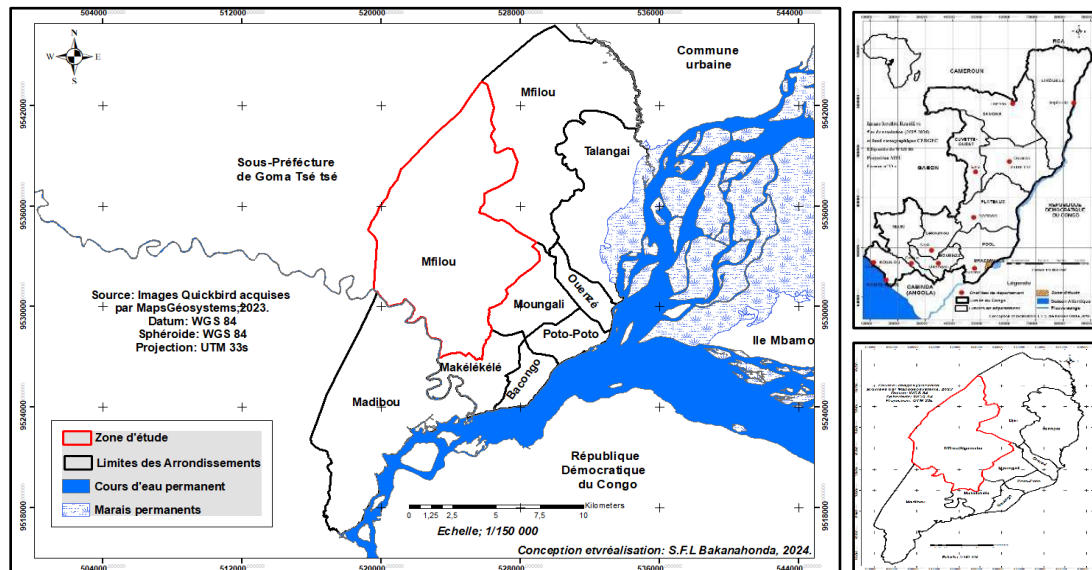
La méthodologie de la collecte des données s’est faite en deux phases. Il s’agit d’une part de la recherche documentaire et d’autre part de l’enquête de terrain.

#### **1.1. Présentation de la zone d’étude**

Né des cendres de l’ancien district de Ngamaba, l’arrondissement 7 Mfilou-Ngamaba fut créé par la volonté politique le 30 octobre 1984. Cette création fut confirmée par la loi 018/90 du 8

octobre 1990 érigeant le district de Ngamaba en arrondissement Mfilou-Ngamaba. Selon la Loi n° 10-2011 du 17 mai 2011 portant modification des limites des arrondissements n° 1,6 et 7 de la commune de Brazzaville, l'arrondissement 7 Mfilou-Ngamaba ainsi modifié couvre ainsi 90,16 km<sup>2</sup>, soit 9.016 ha. Cet arrondissement est limité : au Nord par l'Arrondissement 9 Djiri ; au Sud par l'Arrondissement 1 Makélékélé et la rivière Djoué ; à l'Est par l'Arrondissement 4 Mougali ; à l'Ouest par le District de Goma Tsé-Tsé comme nous renseigne la figure 1.

**Figure 1 : Localisation de la zone d'étude**



Source : IGN Congo et enquête de terrain, 2024.

## 1.2. La recherche documentaire

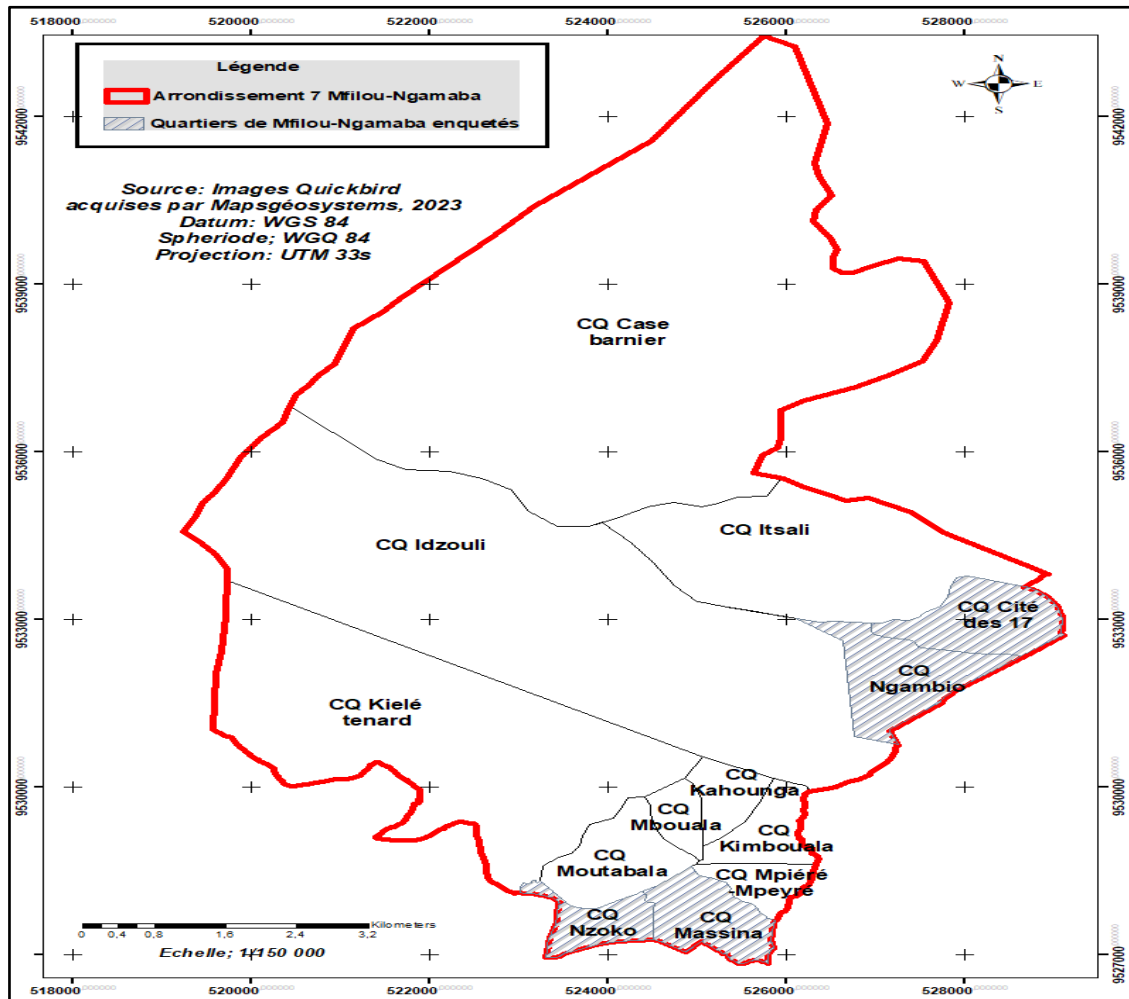
La recherche documentaire a consisté à l'exploitation d'ouvrages méthodologiques, des rapports d'activités, des thèses et mémoires, des revues scientifiques, des documents administratifs et statistiques dans les bibliothèques de l'École Normale Supérieure, de la Faculté des Lettres, Arts et des Sciences Humaines, à l'Institut Français du Congo, sur Internet, dans les centres de recherches et dans les administrations. Les items de la recherche ont porté sur le mode de gestion l'eau, des déchets liquides et solides ainsi que les incidences socio-sanitaires. Les données statistiques notamment les recensements, ont été obtenues auprès de l'Institut National de la Statistique.

## 1.3. L'enquête sur le terrain

L'enquête de terrain s'est basée sur des entretiens et l'enquête par questionnaire. Les entretiens ont été réalisés avec des responsables de Mairie, du Ministère de l'Energie et de l'Hydraulique, du Ministère de l'Environnement, du Développement Durable et du bassin du Congo et du Ministère de la santé et de la population.

Pour l'enquête par questionnaire, la méthode de choix aléatoire été choisie pour la sélection des quartiers à enquêter. Au total, 200 chefs de ménage ont été enquêtés de façon aléatoire en tenant compte de la représentativité spatiale et sociale de la zone d'étude et dans les quatre quartiers enquêtés : Nzoko, Massina, Cité des 17, Ngambio (figure 2).

Figure 2 : Localisation des quartiers enquêtés



Source : IGN Congo et enquête de terrain, 2024

#### 1.4. Outils et traitement des données

L'ordinateur portable, le GPS et l'appareil photo numérique ont été utilisés pour la réalisation de ce travail. Les logiciels Sphinx Millenium 4.5, Excel 2016, Word 2016 et ArcGis 10.8 ont été utilisés pour la saisie et le traitement des données, la réalisation des tableaux, des figures et des cartes.

## 2. Résultats

### 2.1. Caractéristiques socio-économiques des ménages à Mfilou-Ngamaba

#### 2.1.1. Répartition des responsables de ménages selon le sexe

Compte tenu des charges ménagères à Mfilou-Ngamaba, les ménages sont dirigés pour la plupart par les hommes : 171 hommes et 29 femmes.

### 2.1.2. Situation socio-professionnelle des chefs de ménages

Dans les quatre quartiers enquêtés de Mfilou-Ngamaba, les chefs des ménages appartiennent à plusieurs catégories socio-professionnelles. Le tableau 1 montre le pourcentage des chefs de ménage par catégorie socio-professionnelle.

**Tableau 1 : Situation socio-professionnelle des chefs de ménage**

N°	Situation socio professionnel	Effectif	
		Valeur absolue	Valeur relative
1	Commerçants	78	39%
2	Ouvriers	38	19%
3	Enseignants	32	16%
4	Agents de santé	24	12%
6	Techniciens de surface	16	8%
7	Autres	12	6%
	Total	200	100%

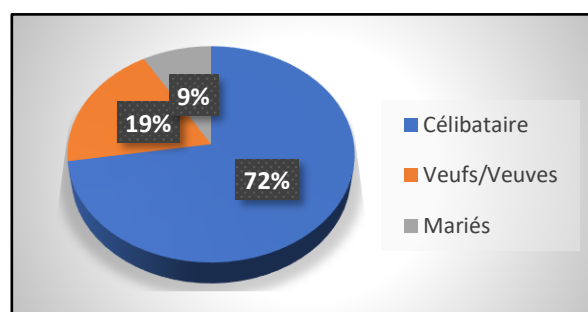
Source : Enquête de terrain, 2024

De ce tableau 1, il ressort que la plupart des chefs de ménage exerce une profession, soit dans le secteur privé (39% dans le commerce, 19% des ouvriers, 12% des techniciens de surface) ou soit dans le secteur public (16% des enseignants et 12% pour les agents de santé). Le fort taux d'emploi des chefs de ménages dans le commerce s'explique par le fait que les quartiers de la zone d'étude sont traversés par le chemin de fer qui relie les villes de Brazzaville et de Pointe-Noire, disposent d'une gare ferroviaire et routière, offrant ainsi de nombreuses opportunités pour l'exercice d'activités commerciales.

### 2.1.3. Situation matrimoniale du chef de ménage et nombre de personne par ménage

A Mfilou-Ngamaba, les chefs de ménages enquêtés sont dans la majorité des célibataires. Il ressort de l'enquête menée que 72,5% des chefs de ménage sont célibataires, 19% sont veufs et 8,5% sont mariés comme le montre la figure 3 suivante. Aussi, selon les résultats de terrain, le nombre de personne par ménage ou la taille du ménage n'est pas très important, on observe entre trois et six personnes par ménage. Le nombre faible de personne par ménage peut s'expliquer par le coût très élevé de la vie actuellement dans la ville de Brazzaville ; ce qui n'est pas un atout pour les ménages de grande taille.

**Figure 3 : Situation matrimoniale à Mfilou-Ngamaba**

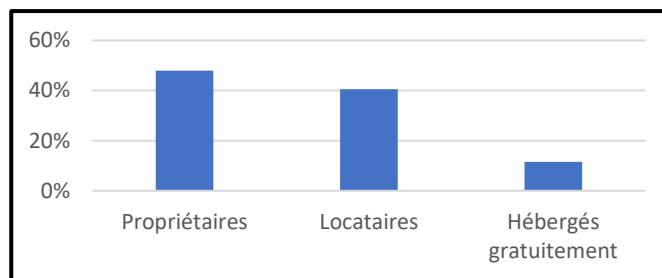


Source : *Enquête de terrain, 2024.*

#### 2.1.4. Statut du domicile habité par les ménages

La plupart des ménages enquêtés à Mfilou-Ngamaba occupent des domiciles dont ils sont soit les propriétaires, les locataires ou sont hébergés gratuitement. Ainsi, les enquêtes nous ont permis de ressortir que 48% des ménages sont propriétaires, 40,5% sont locataires et 11,5% sont hébergés gratuitement (figure 4). Les quartiers Nzoko et Massina étant les plus vieux disposent plus de propriétaires des parcelles. Par contre les quartiers Cité des 17 et Ngambio hébergent plus de personnes gratuitement, ceci à cause de leur éloignement du centre-ville et de la pauvreté.

**Figure 4 : Situation du domicile habité par les ménages à Mfilou-Ngamaba**



Source : *Enquête de terrain, 2024.*

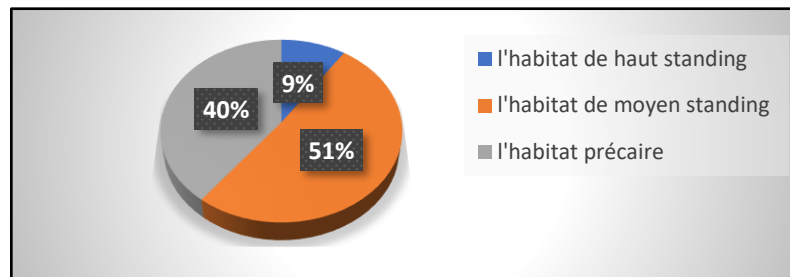
#### 2.1.5. Dépense mensuelle du chef de ménage

Plusieurs chefs de ménages du quartier Ngambio (19,5%) se sont montrés réticent à répondre à cette question. Ceux ayant consenti à répondre à cette question nous ont permis d'effectuer le classement suivant : 16% des chefs de ménages dépensent entre 0 et 50000 FCFA par mois ; 30,5% des chefs de ménages dépensent entre 50000 et 100000 FCFA par mois ; 21,5% des chefs de ménages dépensent entre 100000 et 150000 FCFA par mois ; 12,5% des chefs de ménages dépensent plus de 150000 FCFA par mois. Ces dépenses concernent principalement le loyer, la nutrition, la santé et l'éducation des enfants.

#### 2.1.6. Type d'habitat et l'existence ou non des voies d'évacuation d'eau

Dans l'arrondissement 7 Mfilou-Ngamaba, selon nos enquêtes de terrain menées dans les quatre quartiers enquêtés, il convient de relever trois types d'habitat (figure 5) : l'habitat de haut standing (9,5%), l'habitat de moyen standing (51%) et l'habitat précaire (39,5%). Aussi, le tableau suivant montre le lien qui existe entre le type d'habitat et l'existence ou non des voies d'évacuation d'eaux devant le domicile.

**Figure 5 : Type d'habitat. à Mfilou-Ngamaba**



Source : Enquête de terrain, 2024.

Le tableau 2 montre le lien qui existe entre le type d'habitat et l'existence (photo 1) ou non des caniveaux d'évacuation d'eaux devant le domicile.

**Tableau 2 : Relation entre le type d'habitat et les ouvrages de drainage des eaux**

N°	Type d'habitat	Existence des caniveaux devant le domicile			
		Oui		Non	
		Valeur absolue	Valeur relative	Valeur absolue	Valeur relative
1	Précaire	17	22%	62	50%
2	Moyen standing	47	61%	55	45%
3	Haut standing	13	17%	6	5%
Total		77	100%	123	100%

Source : Enquête de terrain, 2024.

Il ressort du tableau 2 que sur les 200 ménages enquêtés 123, soit 61,5 % des habitats n'ont pas de caniveaux devant leurs domiciles. Ces habitats sans caniveaux sont constitués à 22% de cas des habitats précaires et à 61% des cas des habitats de moyen standing. Ce constat s'explique par le fait que ces habitats se retrouvent sur des terrains non lotis et sont souvent construits de façon anarchique.

**Photo 1 : L'existence d'un caniveau d'évacuation d'eau devant le domicile**



## 2.2. Gestion d'eau potable

### 2.2.1. Mode d'accès à l'eau potable

Selon les enquêtes de terrain réalisés dans les quatre quartiers de l'arrondissement 7 Mfilou-Ngamaba, les ménages s'approvisionnent en eau potable selon cinq (5) moyens repartis de la manière suivante : 41,5% des ménages sont raccordés au réseau de distribution d'eau de la LCDE (Planche 1); 23% des ménages s'approvisionnent auprès des forages ; 15,5%

s'approvisionnent auprès des puits(Planche 1) ; 11% s'approvisionnent dans les sources ; 9% s'approvisionnent à partir des véhicules de fourniture d'eau (figure 6). Dans l'ensemble, une grande partie des ménages (49,5%) n'ont pas accès à de l'eau potable de la LCDE, la compagnie nationale. Cette situation les pousse vers d'autres sources d'approvisionnement en eau (forages, puits, sources) souvent contaminées par les déchets liquides, exposant les populations aux risques de maladies hydriques.

**Planche 1: Mode d'accès a l'eau potable**



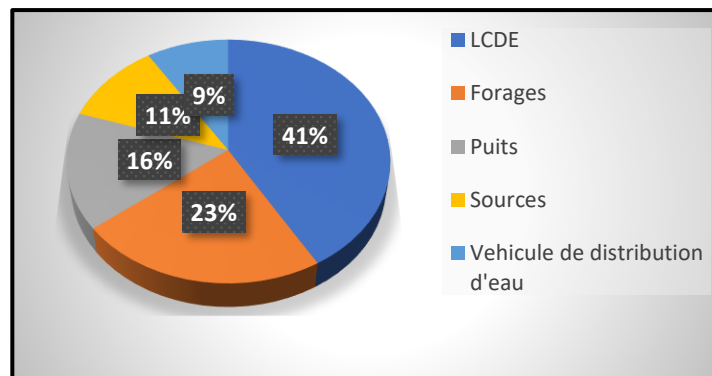
**Photo 2:** Robinet de la LCDE au quartier Massina



**Photo 3 :** Puits d'eau au quartier Nzoko

*Prise de vue S.F.L Bakanahonda, 2024.*

**Figure 6 : Accès à l'eau potable à Mfilou-Ngamaba**

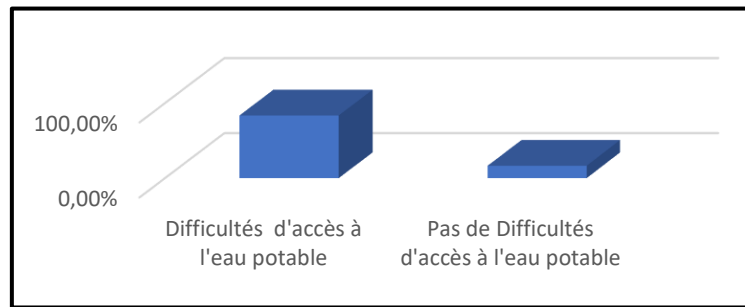


*Source : Enquête de terrain, 2024.*

**2.2.2. Difficultés d'accès à l'eau potable**

Dans les quatre quartiers enquêtés, l'accès à l'eau potable s'accompagne de difficultés. La figure 7 présente quelques principales difficultés.

**Figure 7 : Difficultés d'accès à l'eau potable**



Source : Enquête de terrain, 2024.

Il ressort de la figure 7 que 16,5% des ménages n'éprouvent pas de difficultés pour l'approvisionnement en eau potable. Les 83,5% des ménages restant éprouvent des difficultés pour accéder à l'eau potable, notamment à cause de la distance du domicile au point d'eau, des coupures intempestives d'eau, des horaires d'approvisionnement et du coût élevé de l'eau pour le cas des forages payants et à cause de la grande affluence des populations autour des points d'eau. C'est le cas des quartiers Cité des 17, Ngambio et une partie de Massina.

### 2.3. Gestion des déchets ménagers solides

Dans l'arrondissement 7 Mfilou-Ngamaba, les enquêtes réalisées auprès des ménages révèlent plusieurs moyens de gestion des déchets (planche 1) : 44,5% des ménages entreposent leurs déchets ménagers dans les dépotoirs sauvages, 18,5% des ménages jettent leurs déchets ménagers dans la rue, 14,5% entreposent dans les bacs de la société Averda qui se charge de gérer les déchets et d'assainir les caniveaux, 14 % entreposent dans les caniveaux, 8,5% jettent dans les cours d'eau.

**Planche 2 : Mode de gestion des déchets**



Photo 4 : Dépotoir sauvage à Massina



Photo 5 : Caniveau jonché des déchets





**Photo 6 : Vue d'un bac Averda débordé des déchets**

*Prise de vue S.F.L Bakanahonda, 2024.*

## **2.4. Gestion des déchets ménagers liquides**

### **2.4.1. Gestion des excréta**

Dans les quatre quartiers enquêtés de Mfilou-Ngamaba, les ménages dans leur majorité utilisent les ouvrages d'assainissement individuel pour leurs eaux de vannes ou excréta. En effet, 35,5% des ménages enquêtés utilisent des latrines à fosses sèches, 33,5% des ménages utilisent les fosses septiques, 26% des ménages utilisent des latrines à fosses traditionnelles (photo 7) et 5% dans la nature. Ces choix se justifient par les moyens financiers que disposent les ménages.

**Photo 7 : Latrines à fosses traditionnelles au quartier Ngambio**



*Prise de vue S.F.L Bakanahonda, 2024.*

### **2.4.2. Gestion des eaux usées**

L'enquête menée auprès des ménages à Mfilou-Ngamaba concernant les eaux de douches a permis de comprendre que les eaux usées de bain issues des douches prennent diverses destinations : 38% des ménages enquêtés évacuent leurs eaux de bain dans la nature, 28,5% des ménages enquêtés évacuent leurs eaux de bain à l'extérieur de leur domicile à travers les caniveaux(photo 8), 19% évacuent leurs eaux de bain vers les puisards aménagés, 14,5% évacuent leurs eaux de bain à travers les fosses des latrines.

**Photo 8: Évacuation des eaux usées dans un caniveau au quartier Nzoko**



*Prise de vue S.F.L Bakanahonda, 2024.*

De même, les eaux de nettoyage domestique comme celles de la lessive et de la vaisselle sont gérées de plusieurs manières chez les ménages enquêtés : 43,5% des ménages les versent dans la cour, 26 % des ménages les versent sur la chaussée dans la rue, 14,5% des ménages les évacuent vers les caniveaux, 8,5% des ménages les évacuent par les fosses des latrines, 7,5% des ménages les évacuent vers le puisard.

### **2.5. Prévalence des maladies liées à l'assainissement**

Les enquêtes de terrain réalisées dans l'arrondissement 7 Mfilou-Ngamaba révèlent que l'assainissement dans cet arrondissement reste un problème grave de santé publique. Le paludisme, la fièvre typhoïde, la grippe, la diarrhée en effet, sont les principales maladies dont souffrent les populations de Mfilou-Ngamaba dues au mauvais assainissement. Les maladies les plus récurrentes dont souffrent les ménages enquêtés sont le paludisme (57,5%) et la typhoïde (30,5%) et la grippe (12%). Les autres maladies étant la diarrhée (8,5%). Ces forts taux de prévalence des maladies s'expliquent par la présence de nombreux dépotoirs sauvages et des eaux stagnantes (photo 5). De même, les ménages évacuent leurs eaux usées domestiques dans la cour. Les eaux évacuées par les caniveaux sont aussi stagnantes à cause de leur obstruction par les déchets. Tout ceci créant un habitat propice au développement des vecteurs du paludisme. Pour ce qui est de la fièvre typhoïde, en l'absence de l'analyse bactériologique de l'eau des puits, des sources et forages consommée par les ménages, l'on pourrait supposer qu'en dehors des eaux issues du réseau de la LCDE, tous les autres modes d'accès à l'eau potable (forages, puits, sources) présentent des risques importants de contamination, particulièrement par les déchets liquides dont la gestion présente un grand déficit.

### 3. Discussion

Les résultats découlant de l'analyse sur l'état des lieux des déchets ménagers et de la salubrité révèlent que le système de gestion des déchets ménagers mis en place dans l'arrondissement 7 Mfilou-Ngamaba à Brazzaville constitue un problème de taille. En effet, plus de 38% des ménages enquêtés débarrassent des eaux usées à travers la nature et le caniveau. En Afrique, plusieurs auteurs ont déjà traité à plusieurs reprises la question de l'assainissement et ont abouti au même résultat. B. Mougoue *et al.* (2012 : 61) dans leur étude sur l'assainissement des eaux usées et des excréta dans les quartiers de la ville de Yaoundé (Cameroun) ont indiqué que dans ces quartiers, 6,88% des ménages se débarrassent des eaux usées en les déversant dans la nature contre 86,53% dans la rigole et 0,86 % dans le cours d'eau proche. D. Traore (2020:11) affirme également que les eaux usées issues des douches sont généralement recueillies dans un puits perdu (47,97%) ou déversées directement dans les rues, les ravins, les cours et les terrains vagues (38,21%) à Abobo sud 3eme tranche. À Abidjan et particulièrement à Yamoussoukro A. C. Yapi (2020 : 231) à abouti au même résultat dans son étude sur la dynamique urbaine et assainissement dans la ville de Yamoussoukro en indiquant que les ménages utilisent les terrains non mis en valeur et les rues comme des exutoires pour les eaux usées.

Aussi, l'assainissement inadéquat des quartiers de Mfilou-Ngamaba entraîne de nombreux cas de pathologies, comme le paludisme, la fièvre typhoïde. A. C. Yapi *et al.* (2021 : 139) ont relevé que dans la ville de Dimbokro, les quartiers peu salubres comme Dioulakro, Koulibaly et Belleville près des  $\frac{3}{4}$  des ménages ont été malades du paludisme contre  $\frac{1}{4}$  victimes de la diarrhée et de la fièvre typhoïde. Les eaux usées déversées dans la nature attirent des mouches qui développent les maladies liées à l'insalubrité souligne B. Mougoue *et al.* (2012 : 62). C'est autant dire que le dysfonctionnement des ouvrages d'assainissement collectif engendre de nombreuses maladies. En effet, pour Saint-Ouen *et al.* (2008 : 27), le dysfonctionnement des stations d'épurations est à l'origine des rejets atmosphériques et liquides, facteurs d'impacts potentiels sur l'environnement et la santé.

Enfin, il faut noter qu'à Mfilou-Ngamaba l'incivisme des populations, l'insuffisance d'ouvrages d'assainissement collectifs et les contraintes du milieu physique sont aussi à l'origine des problèmes d'assainissement. Ce point de vue est aussi celle de E. Roose(1966: 59) lorsqu'il déclare que la ville de Grand-Bassam présente un site à relief plat développé sur des sables quaternaires à forte porosité, mais où la nappe phréatique est peu profonde et où les marécages sont très étendus. À Yaoundé, la démographie galopante, la faiblesse des moyens financiers et matériels et les difficultés à maîtriser la croissance urbaine font que les

municipalités ont de plus en plus de la peine à offrir un service de d'assainissement de proximité approprié selon J. Wethe(2003: 2). À Daloa par exemple, le système d'évacuation des eaux usées est essentiellement concentré dans six quartiers sur les 27 que compte la ville, soit un taux de couverture d'environ 15 % des prévisions indiquées par le Schéma Directeur d'Assainissement initial. Avec un linéaire total estimé à environ 20 km, ces réseaux de caniveaux destinés au drainage des eaux pluviales sont visiblement déficients comme l'indiquent K. A. Kouamé et A. L. M. Eleazarus (2020: 32).

### **Conclusion**

L'étude sur l'analyse de l'assainissement et les risques sanitaires dans les quartiers de l'Arrondissement 7 Mfilou-Ngamaba à Brazzaville relevé que l'assainissement est inadéquat. En effet, les eaux usées et les déchets sont très mal gérés tant du côté des ménages que des autorités locales. Cette situation est responsable du développement des pathologies environnementales comme le paludisme, la fièvre typhoïde observées dans les quartiers Massina, cité des 17, Nzoko et Ngambio. Face à l'état de l'assainissement déplorable à Mfilou-Ngamaba, il est temps que les pouvoirs publics prennent des mesures urgentes et efficaces en matière de gestion de l'environnement pour remplir convenablement leurs missions.

### **Références bibliographiques**

BAKANAHONDA Syviney Franck Laurel, 2020, *Croissance urbaine et gestion des déchets ménagers à Brazzaville (République du Congo)*, Thèse de doctorat, Université Marien Ngouabi, 367p

HEINRIGS Philipp, 2021, *Africapolis : comprendre les dynamiques de l'urbanisation Africaine*, Institut Veolia-FACTS REPORTS n°22, 23 p.

KOUAME Kouadio Arnaud ELEAZARUS Atsé Laudose Miguel, 2020, « Impact environnemental de la gestion ménagère des réseaux d'assainissement et de drainage a Daloa (centre-ouest ivoirien) », *ACAREF, Bénin*, p.26-42

MOUGOUE Benoît, NGNIKAM Emmanuel et FEUMBA Roger, 2012, « Impacts sanitaires et environnementaux de l'assainissement des eaux usées et des excréta dans les quartiers précaires de Yaoundé (Cameroun) », *La revue Liaison Énergie-Francophonie*, publiée trimestriellement par l'Institut de l'énergie et de l'environnement de la Francophonie (IEPF), Numéro 92, 2e trimestre, Canada, p.60-64.



ROOSE Eric, CHÉROUX Michel, HUMBEL F., et al. 1966, « Les sols du bassin sédimentaire de Côte d'Ivoire ». *Cahiers ORSTOM*, série pédologie, vol. 4, p. 51-92.

SAINT-OUEN Marion, CAMARD Jean-Philippe, HOST Sabine, GREMY Isabelle, 2008, « Données épidémiologiques récentes sur les effets sanitaires des installations de traitement des déchets ménagers et assimilés », *Environnement, Risques et Santé – Vol. 7, n° 1*, janvier- février 2008, p.27-35.

TRAORÉ Drissa, 2020, Gestion des eaux usées et risques sanitaires à Abobo sud 3eme tranche (Abidjan - Côte d'Ivoire), *DaloGéo, revue scientifique spécialisée en Géographie*, Université Jean Lorougnon Guédé, N°002, p. 12-27. [www.revuegeo-univdaloa.net](http://www.revuegeo-univdaloa.net)

YASSI Assi Gilbert, 2006, *Production et gestion des déchets ménagers dans l'espace urbain : le cas de la commune d'Adzopé*, Thèse de doctorat, Université Félix Houphouët-Boigny de Cocody-Abidjan (Côte d'Ivoire), 292p.

YAPI Atsé Calvin, 2020, « Dynamique urbaine et assainissement dans les quartiers périphériques de la ville de Yamoussoukro (Côte d'Ivoire) », In *Revue de géographie du LARDYMES*, N°24 – 14 e année, Numéro de juin, Faculté des Sciences de l'Homme et de la Société, Université de Lomé, p.221-236.

WETHE Joseph, RADOUX Michel et TANAWA Emile, 2003, « Assainissement des eaux usées et risques socio- sanitaires et environnementaux en zones d'habitat planifié de Yaoundé (Cameroun) », *VertigO, La revue en sciences de l'environnement*, Vol 4, No 1, p.1-12